

## **DIE ERSTELLUNG EINER DEUTSCHPRACHIGEN TOURISMUS-WEBSITE ÜBER SIMANINDO**

**Welsa Mayani Napitupulu<sup>1</sup>, Hafniati<sup>2</sup>**

<sup>1,2</sup>Fremdsprachenabteilung, Fakultät Für Sprache Und Kunstuniversitas Negeri Medan, Indonesia

Corrosponden E-Mail; [welsamayani26@gmail.com](mailto:welsamayani26@gmail.com)

### **Auszug**

Darüber hinaus gibt es verschiedene andere interessante Orte, die hauptsächlich mit der Batak-Kultur verbunden sind. Das Ziel dieser Untersuchung ist es die Erstellung einer deutschsprachigen Tourismus-Website über Simanindo, einen Bezirk auf der Insel Samosir in Nordsumatra, Indonesien. Ziel dieser Studie ist es, eine informative, ansprechende und benutzerfreundliche Plattform zu entwickeln, die deutschsprachigen Touristen dabei hilft, das kulturelle und natürliche Potenzial von Simanindo besser kennenzulernen. Der Erstellungsprozess der Website umfasst drei Phasen: Planung, Erstellung und Evaluation. Die Präsentation erfolgt in Form von Texten, Bildern und Videos. Der Inhalt der Website umfasst Informationen über Sehenswürdigkeiten am Batu Hoda Beach, das Museum Huta Bolon Simanindo und Batu Passa Liang Sipogu. Die Website ist in deutscher Sprache verfasst. Sie ist nur online unter der Adresse <https://welsamayani26.wixsite.com/wisatasimanindo> zugänglich. Die Qualität der Website wurde von Experten anhand von neun Aspekten bewertet. Von diesen neun Aspekten wurden sieben als sehr gut und zwei als gut eingestuft. Basierend auf der Bewertung der Experten erhielt die Website eine Punktzahl von 94,4, was zeigt, dass sie von sehr guter Qualität ist. Daher wird diese Website als geeignet angesehen, um den Tourismus in Simanindo international zu fördern, insbesondere für deutschsprachige Touristen.

**Schlüsselworte** : Erstellung; Tourismus; Website; Simanindo

### **EINLEITUNG**

Derzeit ist Sprache sehr wichtig, da sie das Hauptmittel der Kommunikation ist. Die Menschen lernen nicht nur ihre Muttersprache, sondern auch Fremdsprachen wie Deutsch, Englisch und andere. Deutsch wird in Schulen, Sprachkursen und Universitäten gelernt. Im Studiengang Deutsch als Fremdsprache an der Staatlichen Universität Medan lernen die Studierenden auch Deutsch für den Tourismus. Normalerweise verwenden sie PowerPoint und Videos. Außerdem werden auch verschiedene Websites im Internet genutzt. Von der Vielzahl der vorhandenen Websites wurde noch keine einzige über die Tourismusziele in Simanindo auf Deutsch gefunden (Trono J. and Duda, T., 2022). Um die Studierenden in die Lage zu versetzen, sich den Stoff im Bereich des Tourismus anzueignen, wurde das Fach Deutsch für Tourismus eingeführt. Die Lehrmaterialien für dieses Fach sind unvollständig, daher müssen sie gut strukturiert werden, um die Studierenden auf den Eintritt in die reale Arbeitswelt im Bereich des Tourismus vorzubereiten (Cihangir M., 2021).

Tourismus ist einer der wichtigen Sektoren, der erheblich zum Wirtschaftswachstum, zur Bewahrung der Kultur und zur regionalen Entwicklung beiträgt. Mitten im globalen Wettbewerb und dem zunehmenden Interesse der Menschen am Reisen ist schnelle, genaue und leicht zugängliche Information zu einer Hauptbedürfnis der Reisenden geworden. Der Tourismus ist ein Sektor, der eine wichtige Rolle bei der Schaffung von Einkommen spielt.

Derzeit gehört die Region des Tobasees zu den zehn prioritären Tourismusdestinationen, sodass die Herausforderung besteht, sich den globalen Tourismustrends anzupassen, die digitale Technologie nutzen. Daher müssen mehrere Strategien umgesetzt werden, um diese Chancen zu ergreifen – eine davon ist die Digitalisierung. Aus diesem Grund ist die Entwicklung einer Website für das Tourismusdorf in der Region des Tobasees erforderlich, um digitale Technologie als Werbemedium nutzen zu können (Zhike, 2019).

Simanindo ist ein Bezirk im Gebiet des Landkreises Samosir, Provinz Nord-Sumatra, Indonesien. Die Hauptstadt dieses Bezirks liegt im Dorf Simanindo. Dieses Gebiet hat eine Fläche von 161,05 km<sup>2</sup> und eine Bevölkerung von 25.176 Personen.

Simanindo über reiche kulturelle, historische und natürliche Ressourcen verfügt. Allerdings habe ich bei meiner Recherche im Internet festgestellt, dass die Tourismuswerbung für diese Region auf Websites und in deutscher Sprache noch nicht ausreichend ist. Ich möchte dazu beitragen, die Reichweite des Tourismus in Simanindo für ausländische Touristen zu vergrößern.

In Simanindo gibt es verschiedene Ökotourismusangebote, darunter Batu Passa Liang Sipogu. Batu Passa liegt am Ufer des Toba-Sees, im Dorf Sangkal, im Bezirk Simanindo, im Landkreis Samosir. Batu Passa ist ein Ort voller Steine, und ihre Größe ist sehr groß oder riesig. Die Touristen können die weite Panoramaansicht des Sees genießen, der von grünen Hügeln in der Ferne umgeben ist, und sie können auch die ruhige und friedliche Atmosphäre dort genießen. Da dieser Ort weit entfernt von der Hektik ist, eignet er sich hervorragend als Entspannungsort. Neben der Schönheit des Sees können die Touristen dort auch entspannen, den Sonnenuntergang genießen, angeln und campen. Die Kombination aus großen Steinen am Strand macht es einzigartig. Derzeit wird dieser Ort immer häufiger von Touristen und Spaziergängern besucht. Die Schönheit dieses Ortes wird durch den großen Banyanbaum, der zwischen den Steinen dort wächst, noch verstärkt.

Darüber hinaus gibt es verschiedene andere interessante Orte, die hauptsächlich mit der Batak-Kultur verbunden sind. Einige davon sind das Museum Huta Bolon Simanindo, die historische Stätte Bius Raja si Tolu Tali, die Herstellung von Musikinstrumenten und Souvenirs, wo wir den Prozess der Herstellung traditioneller Batak-Musikinstrumente und Souvenirs wie Miniatur-Gottan-Batak-Schlüsselanhänger sehen können, sowie verschiedene Aktivitäten, die mit der Kunst und dem Handwerk der Batak verbunden sind (Musa, Jelilov, Iorember, & Usman, 2021).

Jedoch besteht die Hauptschwierigkeit bei der Entwicklung des Tourismus in Simanindo im Mangel an digitalen Informationen, insbesondere in verschiedenen Fremdsprachen wie Deutsch. Dennoch haben Touristen aus großes Interesse an der kulturellen und exotischen Naturtourismus in Indonesien. Einer davon ist der Tobasee. Dies lässt sich in einem deutschsprachigen Reiseblog nachlesen, in dem Samosir als ikonisches Backpacker-Reiseziel bezeichnet wird, das kulturelle Einblicke bietet. Der Blog zeigt das Interesse deutscher Touristen an der Batak-Kultur und der authentischen, ruhigen Atmosphäre der Insel.

Eine Website ist eine Sammlung von miteinander verbundenen Webseiten, die über das Internet zugänglich sind und normalerweise Informationen zu bestimmten Themen enthalten.

Diese Seiten können aus Texten, Bildern, Videos und anderen multimedialen Elementen bestehen.

Websites werden über Webbrowser wie Google Chrome, Mozilla Firefox oder Safari aufgerufen, indem eine eindeutige Adresse verwendet wird, die als Domain bezeichnet wird.

Eine Website wird normalerweise auf mindestens einem Webserver platziert, der über Netzwerke wie das Internet oder lokale Netzwerke (LAN) über eine Internetadresse, die als URL bekannt ist, zugänglich ist. Die Gesamtheit aller öffentlich zugänglichen Websites im Internet wird auch als World Wide Web oder kurz WWW bezeichnet (Menegaki A. K., 2022).

Es gibt viele Arten von CMS (Content Management System), wie systematische Websites, dynamische Websites und interaktive Websites. Statische Websites sind Websites, deren Inhalte nicht für regelmäßige Aktualisierungen vorgesehen sind, sodass die Verwaltung oder Aktualisierung der Inhalte manuell erfolgt. Dynamische Websites sind Websites, die speziell so gestaltet sind, dass die Inhalte regelmäßig und einfach aktualisiert werden können. Interaktive Websites sind eine Art von Websites, die so gestaltet sind, dass Benutzer aktiv mit den Inhalten interagieren können, nicht nur lesen oder ansehen, sondern auch teilnehmen und Feedback geben.

In dieser Untersuchung interessiert sich die Autorin für dynamische Websites, da die Nutzung dieser Websites mehr Funktionen und Flexibilität bietet im Vergleich zu anderen Websites und somit für verschiedene Arten von Anwendungen wie E-Commerce, Blogs und Nachrichtenplattformen geeignet ist. Diese Untersuchung konzentriert sich auf eine deutschsprachige Tourismus-Website, die verschiedene Informationen über Sehenswürdigkeiten in Simanindo bereitstellt.

Im Bereich Tourismus belegen die Studierenden auch den Kurs „Deutsch für Tourismus“. Dieser Kurs konzentriert sich nicht nur auf die Erweiterung der fortgeschrittenen Deutschkenntnisse und Fähigkeiten der Studierenden, sondern auch auf die Verbesserung der praktischen Sprachkenntnisse im Bereich. Des Tourismus (Ghalia, Fidrmuc, Samargandi, & Sohag, 2019) Diese Studie zielt darauf ab, den Nutzen der deutschen Sprache im Kontext von Tourismus, Kultur und Tourismus in Nordsumatra zu untersuchen, insbesondere im Zusammenhang mit dem Thema „Sehenswürdigkeiten in Sumatra“. Das Hauptziel dieses Themas ist es, dass die Studierenden genaue Informationen über Sehenswürdigkeiten in Sumatra geben können. Simanindo ist eine davon (Cevik, 2022).

Die Konzeptentwicklung, das Anwendungsdesign sowie die Erstellung der Website erfolgen unter Verwendung von Wix als Hauptsoftware (<https://www.wix.com/>). Wix zeichnet sich durch eine benutzerfreundliche Oberfläche und eine Vielzahl attraktiver Funktionen aus.

Auf der Grundlage der obigen Beschreibung ist es interessant, eine „deutschsprachige Website für den Tourismus in Simanindo“ anzustellen.

## **UNTERSUCHUNGSMETHODOLOGIE**

Diese Untersuchung ist eine Entwicklungsuntersuchung. Diese Untersuchung wurde durchgeführt, indem eine Tourismus-Website entworfen und erstellt wurde, die als Werbemedium für touristische Ziele im Bezirk Simanindo genutzt werden kann. Diese

Untersuchung verwendet die Theorie von Richey und Klein (Sun, Liu, Pan, Wang, & Zhang, 2025).

Die Daten dieser Untersuchung verwenden Sätze, Wörter und Bilder, um den Tourismus in Simanindo zu beschreiben. Die Datenquellen dieser Untersuchung sind Beobachtungen, Interviews und die Dokumentation von Sehenswürdigkeiten in Simanindo unter Verwendung von Wix als Hilfsmittel zur Erstellung der Website.

Diese Untersuchung wird im Bezirk Simanindo und im Sprachlabor der Fakultät für Sprache und Kunst der Staatlichen Universität Medan durchgeführt. Daten werden durch Beobachtung, Interviews und Dokumentation in Form von Fotos und Videos über den Tourismus in Simanindo gesammelt.

Die in dieser Studie gesammelten Daten wurden qualitativ analysiert, um die Bedürfnisse und Erwartungen der deutschsprachigen Zielgruppe zu verstehen. Dazu wurden Interviews mit Touristen durchgeführt, deren Aussagen anschließend kategorisiert und thematisch ausgewertet wurden. Außerdem wurden bestehende Tourismus-Websites verglichen, um relevante Inhalte und Strukturen für die eigene Website-Gestaltung zu identifizieren (Keşanlı, Dikmen Deliceirmak, & Seraj, 2025).

Diese Untersuchung verwendet die Theorie von Richey und Klein. In dieser Theorie gibt es drei Schritte, darunter (1) Planung, (2) Erstellung und (3) Evaluation. Die Entwicklung des Konzepts, das Design der Anwendung und die Entwicklung dieser Website verwenden Wixsite als Hauptsoftware (Sugiyono, 2019). Wixsite bietet so viele interessante und benutzerfreundliche Funktionen, eine der hinzufügbaren Funktionen ist die Übersetzungssoftware. Für die Entwicklung dieser Website müssen grundlegende Software wie Wixsite, WordPress, MySQL, HTML-Code, Domain und Webhosting verwendet werden (Siti Hajar, 2022).

In dieser Studie wird die Information über den Tourismus im Bezirk Simanindo erläutert. In der Planungsphase erfolgt die Datensammlung über den Tourismus im Bezirk Simanindo, die zweite Phase ist die Entwicklung, während der Produktionsphase werden ansprechende Bilder, Videos und Texte für jede Sehenswürdigkeit im Bezirk Simanindo erstellt (A, 2021). Die dritte Phase ist der letzte Schritt, nämlich die Bewertung, bei der die erstellte Website von Experten/Dozenten überprüft wird (Yixing, Qamruzzaman, Rehman, & Karim, 2021).

## **ERGEBNIS DER UNTERSUCHUNG**

In diesem Kapitel werden von den Untersuchungsergebnissen die Erstellung einer deutschsprachigen Tourismus Website über "Simanindo" behandelt. Die Schritte und die Ergebnisse der Untersuchung werden in diesem Kapitel erklärt.

In dieser Untersuchung wird die Theorie des Richey und Klein-Modells benutzt, die aus drei Schritten besteht, sie sind (1) die Planung, (2) die Erstellung, und (3) Evaluation.

### **A. Der Prozess die Erstellung einer deutschsprachigen Tourismus Website über "Simanindo"**

#### **1. Die Planung**

In der ersten Phase der Erstellung einer deutschsprachigen Tourismus-Website über Simanindo wurden drei Hauptaktivitäten durchgeführt: Beobachtung, Interviews und

Dokumentation. Der Autor sammelte Informationen durch Beobachtungen und Gespräche mit Tourismusmanagern und Touristen, die drei Sehenswürdigkeiten besuchten, nämlich den Strand Batu Hoda, das Museum Huta Bolon Simanindo und Batu Passa Liang Sipogu. Die Bedarfsanalyse für die Entwicklung der Website konzentrierte sich auf diese drei Sehenswürdigkeiten in Simanindo (Andi Fatimah Maoudy A Bakty, 2024).

Die Autorin hat direkte Beobachtungen an den touristischen Orten in Simanindo gemacht, die ein großes Potenzial als hochwertige Reiseziele haben, da alle drei Orte einen wunderschönen Blick auf den Toba-See aus unterschiedlichen Blickwinkeln, eine angenehm kühle Atmosphäre und sich ständig weiterentwickelnde touristische Einrichtungen bieten (Elgamar, 2020).

In dieser Phase wurden die Grundkonzepte und die für die Entwicklung der Website erforderlichen Materialien vorbereitet. Der Schwerpunkt der Website liegt auf der Präsentation der drei Hauptattraktionen von Simanindo, dem Strand Batu Hoda, dem Museum Huta Bolon Simanindo und Batu Passa Liang Sipogu, die sich insbesondere an ausländische Touristen richten und in deutscher Sprache präsentiert werden (Atika Permata Sari, 2020).

Der Inhalt dieser Phase ist wie folgt:

a. Identifizierung der Zielgruppe

- Festlegung der Hauptzielgruppe für die Tourismus-Website von Simanindo.

-Analyse der Bedürfnisse und Erwartungen der Nutzer in Bezug auf Tourismusinformationen über Simanindo.

b. Sammlung und Erstellung von Inhalten

-Die erforderlichen Informationen wurden durch Interviews mit Tourismusmanagern und Touristen in Simanindo gewonnen.

-Es wurden direkte Beobachtungen am Strand von Batu Hoda, im Museum Huta Bolon Simanindo und in Batu Passa Liang Sipogu durchgeführt, um die Einrichtungen, die Schönheit der Natur und das touristische Potenzial zu bewerten.

-Die verwendeten Fotos und Videos sind von hoher Qualität und zeigen verschiedene Blickwinkel der Sehenswürdigkeiten.

-Die Website wurde mit der Plattform Wixsite erstellt und enthält Videos, Fotos und Informationsartikel, die gesammelt wurden. Das Design der Website basiert auf einer von Wixsite bereitgestellten Vorlage.

## **Die Erstellung**

Die zweite Phase ist eine Weiterentwicklung der ersten Phase. In dieser Phase wird das Design der Website entwickelt. Das Website-Design umfasst detaillierte Beschreibungen, Fotos und Videos, um ein ansprechendes und informatives Erscheinungsbild zu schaffen. Das erstellte Konzept wird dann auf die bereits bestehende und registrierte Website angewendet (Herlina Jasa Putri, 2022).

Die Erstellung der Website erfolgt mit Wixsite, da diese Plattform viele Vorteile bietet, wie z. B. zahlreiche Funktionen, eine große Auswahl an Themen, Benutzerfreundlichkeit, Flexibilität, hohe Sicherheit und Benutzerfreundlichkeit (Herlina Jasa Putri Harahap, 2021).

a. Das Konzept des Designs der Website

Das Design der Website ist ansprechend und abwechslungsreich gestaltet. Jede Seite ist so gestaltet, dass sie so attraktiv wie möglich wirkt. Der gesamte Inhalt der Website wird vollständig in deutscher Sprache präsentiert. Das gewünschte Designkonzept für diese Website umfasst folgende Punkte:

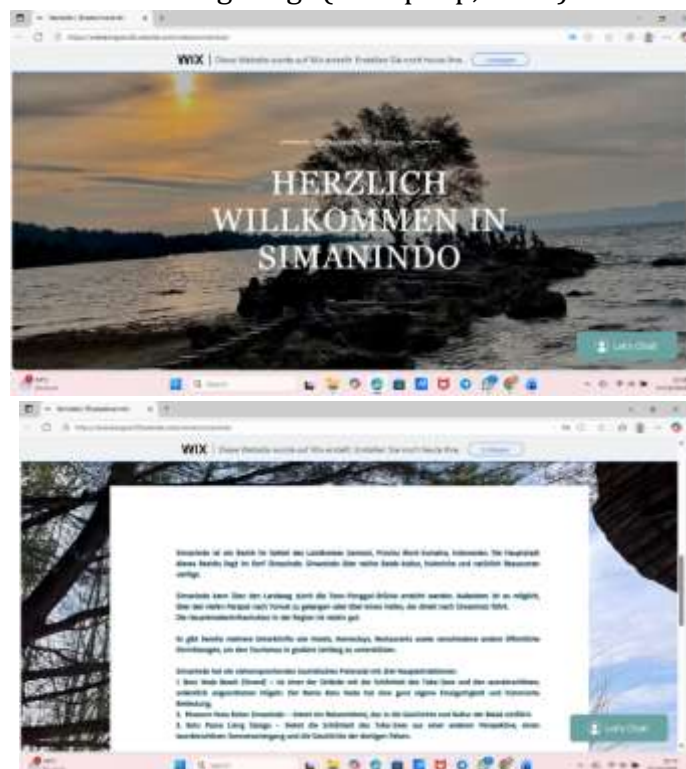
## 1. Das Menü

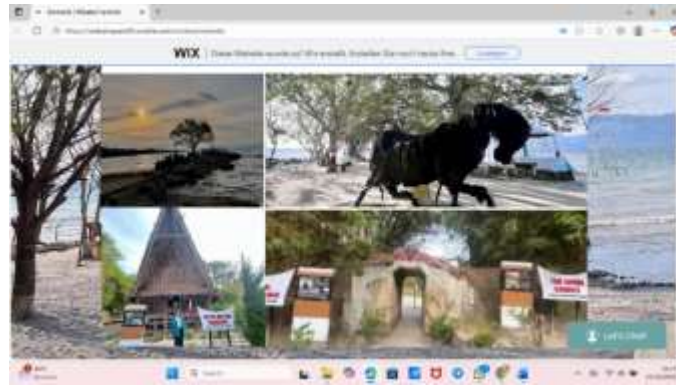
Das Menü ist ein wichtiger Bestandteil einer Website. Es spielt eine wichtige Rolle bei der Gestaltung einer Website, da Besucher anhand der verschiedenen Menüoptionen die Funktionen und Inhalte der Website kennenlernen können. Darüber hinaus ist das Menü nach den darin enthaltenen Informationskategorien unterteilt. Diese Unterteilung wird als Untermenü bezeichnet, das Teil des Hauptmenüs ist und jede Kategorie detaillierter beschreibt.

Das Menü dieser Website besteht aus mehreren Teilen, nämlich der Startseite, dem Tourismusprofil, den Sehenswürdigkeiten, der Galerie und den Kontaktdaten (Josephine, 2020).

### 1). Startseite

Die Startseite ist die Hauptseite der Tourismus-Website von Simanindo. Diese Seite begrüßt Besucher mit einem Foto des Sonnenuntergangs in Batu Passa Liang Sipogu, das die Schönheit des Toba-Sees mit Blick auf den Sonnenuntergang, große Felsen und einen großen Baum inmitten dieser Felsen zeigt, was den ästhetischen Eindruck verstärkt und ausländische Touristen dazu animiert, diesen Ort zu besuchen (Hutagalung, 2018). Außerdem werden Informationen über das Tourismusprofil von Simanindo und einige Dokumentationen über Sehenswürdigkeiten in Simanindo angezeigt (Nadapdap, 2019).





**Abbildung 1. Die Hupftmenü von Website**

## 2). Touristenattraktionen

### a. Batu Hoda Beach

Batu Hoda Beach ist eines der beliebtesten Strandziele in Simanindo auf der Insel Samosir. Der Name Batu Hoda stammt aus der Batak-Sprache, in der „hoda“ Pferd bedeutet. Nach Erzählungen der Einheimischen gehörte früher ein Pferd einem König, das sehr treu war und als sein Stolz galt. Eines Tages verschwand dieses Pferd und wurde später als ein Stein am Ufer des Tobasees gefunden. Es wird geglaubt, dass der Stein die Form eines Pferdes hat, weshalb dieser Ort schließlich Batu Hoda genannt wurde (Rahmawati, 2021).

Der Strand verfügt über weißen Sand, das klare Wasser des Tobasees sowie ein Panorama geordneter Hügel, das seine Attraktivität zusätzlich erhöht. Die ruhige Atmosphäre macht ihn ideal für Familien und Reisende, die sich entspannen, schwimmen oder an den verschiedenen vorhandenen Fotospots Erinnerungen festhalten möchten (Oni Yuliani, 2015).

Für Besucher, die nicht ins Wasser gehen möchten, bietet das Management zusätzliche Einrichtungen wie Fußball, Volleyball, Pavillons (Gazebos), Strandliegen, Baumhäuser sowie Ladestationen für Mobiltelefone. Alle diese Einrichtungen können ohne zusätzliche Kosten genutzt werden, da sie bereits im Eintrittspreis enthalten sind. Darüber hinaus erhält jeder Besucher beim Kauf eines Tickets eine kostenlose Flasche Mineralwasser (Regina Rosita Butarbutar, 2021).

Der Strand ist außerdem mit ausreichenden öffentlichen Einrichtungen ausgestattet, darunter Toiletten, Essens- und Getränkestände sowie ein großzügiger Parkplatz, was den Aufenthalt der Touristen noch komfortabler macht (Rara Ayu Rati Kumala Dewi, 2022).

### **Allgemeine Informationen**

#### **Eintrittskarte:**

20.000 IDR pro Person

#### **Einrichtungen:**

Parkplatz  
Essens- und Getränkestände  
Gazebo  
Toilette  
Fotospot

#### **Öffnungszeiten**

Geöffnet von 08:30 bis 18:00 Uhr

**Adresse:**

jl Raya, Cinta Dame, Simanindo, Samosir, Nordsumatra

**Kontak informationen:**

Telefon: 0823-8089-4080

**b. Museum Huta Bolon Simanindo**

Das Museum Huta Bolon Simanindo ist eines der wichtigsten Kulturziele auf der Insel Samosir. Ursprünglich war dieses Gebäude das ehemalige Haus eines Batak-Toba-Königs, das später zu einem Zentrum der Kulturerhaltung umgestaltet wurde. Die Architektur des traditionellen Batak-Hauses ist bis heute gut erhalten, vollständig mit charakteristischen Schnitzereien, die reich an Symbolen und philosophischen Bedeutungen sind. Dadurch dient das Museum nicht nur als Aufbewahrungsort für Sammlungen, sondern auch als authentisches Erbe der Batak-Toba-Zivilisation (Rezeki, 2022).

Im Inneren des Museums finden Besucher eine Vielzahl historischer Sammlungen mit hohem kulturellen Wert. Dazu gehören traditionelle Batak-Toba-Kleidung, traditionelle Waffen, Musikinstrumente sowie verschiedene charakteristische Holzschnitzereien, die eine wichtige Rolle im sozialen Leben der Batak-Gemeinschaft spielen. Neben diesen historischen Objekten ist das Museum auch für regelmäßige Kulturvorführungen bekannt, wie zum Beispiel den Sigale-gale-Tanz, der mit traditioneller Batak-Musik begleitet wird. Diese Aufführungen stellen eine Hauptattraktion dar, da sie einen direkten Einblick in die reiche Kunst und Tradition der Batak geben. Allerdings finden die Vorführungen nicht täglich statt. Besucher, die daran teilnehmen möchten, sollten sich einige Tage vor ihrem Besuch mit der Verwaltung in Verbindung setzen (Rita Komalasari, 2020).

Neben den kulturellen Sammlungen und Kunstvorführungen bietet das Museum Huta Bolon Simanindo auch Einrichtungen, die den Komfort der Touristen unterstützen. Es gibt einen großen Parkplatz, Reiseleiter, die ausführliche Erklärungen geben, eine Aufführungsbühne sowie einen ordentlich angelegten Ausstellungsraum. Besucher können auch typische Batak-Souvenirs im Souvenirladen des Museums erwerben (Riyanthi Angrainy Sianturi, 2022).

**Allgemeine Informationen**

**Eintrittskarte:**

20.000 IDR pro Person

**Einrichtungen:**

Museumsführer

Parkplatz

Café

Toilette

Fotospot

Aufführungsbühne

Ausstellungsräume

Souvenirladen

**Öffnungszeiten**



Geöffnet von 08:00 bis 17:00 Uhr

**Adresse:**

jl. Pelabuhan Simanindo, Simanindo, Samosir, Nordsumatra

**Kontak informationen:**

Telefon: 0852-6129-9792

c. Batu Passa Liang Sipogu

Batu Passa Liang Sipogu ist eine historische und kulturelle Stätte im Bezirk Simanindo auf der Insel Samosir. Dieser Ort ist für seine Megalithsteine bekannt, die einen hohen archäologischen Wert besitzen und eng mit den Traditionen sowie dem Leben der Batak-Gemeinschaft in früheren Zeiten verbunden sind. Die großen Steine, die an diesem Ort angeordnet sind, gelten oft als heilig und symbolisieren das Erbe der Batak-Toba-Vorfahren (Suprianto, 2024).

Neben seiner historischen Bedeutung hat Batu Passa Liang Sipogu auch eine starke kulturelle Anziehungskraft. Besucher können die einzigartigen Formen und Anordnungen der Megalithsteine direkt betrachten und gleichzeitig die Volksgeschichten und Legenden hören, die mit diesem Ort verbunden sind. Die natürliche Umgebung, die noch weitgehend unberührt ist, verstärkt die mystische und zugleich beruhigende Atmosphäre und macht diesen Ort zu einem idealen Ziel für Bildungs- und Kulturtourismus.

Um den Komfort der Touristen zu gewährleisten, ist Batu Passa Liang Sipogu mit einigen grundlegenden Einrichtungen ausgestattet. Es gibt einen Parkplatz, Informationstafeln, die die Geschichte der Stätte erklären, sowie örtliche Führer, die tiefere Erläuterungen geben können. Darüber hinaus stehen öffentliche Toiletten und kleine Imbissstände mit Speisen und Getränken zur Verfügung. Mit diesen Einrichtungen können die Besucher ihren Aufenthalt angenehmer gestalten und gleichzeitig wertvolles Wissen über die Kultur gewinnen.

**Allgemeine Informationen**

**Eintrittskarte:**

20.000 IDR pro Person

**Einrichtungen:**

örtliche Führer

Parkplatz

kleines Geschäft

Toilette

Fotospot

**Öffnungszeiten**

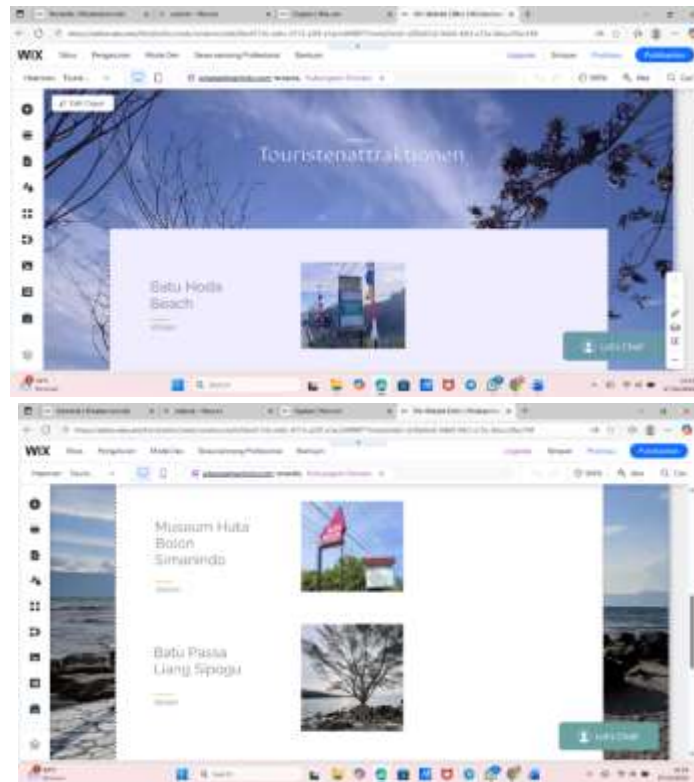
Geöffnet von 08:00 bis 18:30 Uhr

**Adresse:**

Dorf Sangkal, Simanindo, Samosir, Nordsumatra

**Kontak informationen:**

Telefon: 0822-5931-0251



**Abbildung 2. Das Menü von Touristenattraktionen**

### 3). Galerie

Dieses Menü enthält Fotos und Videos, die während der Beobachtungs- und Dokumentationsaktivitäten im Tourismusgebiet Simanindo gesammelt wurden. Alle Videos wurden anschließend zu einer ansprechenden und informativen visuellen Präsentation zusammengestellt. Diese Highlights zeigen die ruhige und wunderschöne Atmosphäre am Batu Hoda Beach, im Museum Huta Boloon Simanindo und am Batu Passa Liang Sipogu (Tirsa Ninia Lina, 2024).

Diese Fotos und Videos sollen Touristen einen Eindruck von den Erlebnissen vermitteln, die sie in Simanindo genießen können. Durch diese Sendung können die Zuschauer die natürlichen und kulturellen Attraktionen sowie das touristische Potenzial der Region direkt kennenlernen.



**Abbildung 3. Das Menü von Galerie**

### 4). Kontakt

Dieses Menü enthält Informationen über den Autor der Website und seine sozialen Medien. Leser können den Autor über soziale Medien oder per E-Mail über das Informationsfeld kontaktieren und Kommentare oder Bewertungen an diese Website senden.



**Abbildung 4. Das Menü von Kontakt**

**b. Die Anzeige der Website**

Das Design besteht aus mehreren Teilen, die ebenfalls gestaltet werden können. Zu den Teilen gehören individuelle Designs, Seitentitel, Farben und Hintergründe sowie Schriftarten.

**1. Seitentitel**

Die schließt Web-Titel, E-Mail Adresse und Stadt der Autorin ein.

**2. Die Farbe und der Hintergrund**

Auf dieser Website sind die Farben und Hintergründe nach einem einfachen und attraktiven Konzept gestaltet. Die dominierenden Farben auf dieser Website sind Schwarz, Weiß und Dunkelgrün.

**3. Schriften**

Die Website verwendet normale Kopfzeilen und Schriftarten, so dass die Leser keine Schwierigkeiten haben, sie zu lesen.

**c. Der Feldtest**

In dieser Phase kann der Autor die Website verbessern. Das in der zweiten Phase geplante Konzept wird in dieser Phase umgesetzt. Die Aktivitäten in dieser Phase zielen auf Feldtests in der realen Situation oder unter den Bedingungen ab, unter denen das Produkt später verwendet wird.

**3. Die Evaluation**

Dies ist der letzte Schritt bei der Erstellung einer qualitativ hochwertigen Website. Die Website wurde von Experten überprüft und vor der Veröffentlichung optimiert. Zu diesen Experten gehören Fachleute für den Inhalt und Medienexperten.

Die Kommentare der Fachleute für den Inhalt nach der Korrektur der Daten lauten: Es sind weitere Untersuchungen erforderlich, um die Werbung für die Sehenswürdigkeit zu unterstützen, und einige Sätze, die noch zu sehr der indonesischen Sprache ähneln, müssen überarbeitet werden.

Der Materialprüfer bewertet das fertige Website-Material anhand von fünf Bewertungskategorien. Das Ergebnis ist, dass alle fünf Kategorien des Website-Materials die

Note „sehr gut“ erhalten haben, nämlich Klarheit des Materials, Verständlichkeit des Materials, Vollständigkeit des Materials, Angemessenheit des Materials und Attraktivität des Materials.

Ein weiterer Experte mit Fachkenntnissen im Bereich Webdesign bewertete die Website anhand von neun Kategorien im Bewertungssystem für Medienexperten. Aus dieser Bewertung gingen sieben Kategorien mit der Note „sehr gut“ und zwei Kategorien mit der Note „gut“ hervor. Zu den bewerteten Aspekten gehörten die Angemessenheit des Website-Themas, die Klarheit der Artikel, die hervorragende Bildqualität, die Farbharmonie, die Harmonie zwischen Schriftart und Hintergrund, die Qualität der angebotenen Dienste, die einfache Zugänglichkeit der Medienlinks, das ansprechende Design der Website sowie die Benutzerfreundlichkeit der Website (Windra Aini, 2023).

Darüber hinaus empfahlen die Medienexperten, diese Website als Informationsquelle für Touristen zu nutzen und den Zugang zum Tourismus in dieser Region zu erleichtern.

### **Das Ergebnis des Design die Erstellung einer deutschsprachigen Tourismus-Website über Simanindo**

Das Ergebnis des gewünschten Designkonzepts für diese Website lässt sich wie folgt beschreiben:

#### **1. Ergebnis des Website-Designs:**

Das Website-Design umfasst Elemente wie Navigationsmenü, Text, Farbschema, Schriftart und Bilder. Diese Komponenten können weiterentwickelt werden, um eine ansprechende und benutzerfreundliche Website zu erstellen (Riyanthi Angrainy Sianturi, 2022).

#### **2. Ergebnis der Erstellung von Website-Inhalten:**

Nachdem das Design der Website fertiggestellt ist, werden die gesammelten Daten in die Website eingegeben. Vor der Veröffentlichung werden alle Texte, Bilder und Videos noch einmal gründlich überprüft. Dieser Schritt wird durchgeführt, um die Qualität der Inhalte und die Darstellung der Artikel und Beiträge auf der Website sicherzustellen.

### **Die Diskussion**

Basierend auf dem dreistufigen Modell von Richey und Klein, das aus 1) Planung, 2) Entwicklung und 3) Optimierung besteht, werden der Prozess und die Ergebnisse der Erstellung einer Tourismus-Website in Simanindo erläutert. Diese Studie kommt zu dem Schluss, dass alle drei Stufen für die Erstellung einer Tourismus-Website in Simanindo geeignet sind (Suprianto, 2024).

Der Vorteil dieser Website liegt in der Verwendung der Plattform Wixsite, die es den Nutzern ermöglicht, verschiedene Arten von Websites zu erstellen, da sie viele Vorlagen entsprechend den Bedürfnissen der Nutzer bereitstellt. Darüber hinaus ist Wixsite kostenlos, sicher, einfach und praktisch zu bedienen (Rara Ayu Rati Kumala Dewi, 2022).

Allerdings kann die einmal erstellte Domain aufgrund der Richtlinien von Wixsite nicht geändert werden. Wenn Nutzer die Domain über einen längeren Zeitraum behalten möchten, fallen Abonnementgebühren an. Darüber hinaus erhalten Nutzer, die die Premium-Version verwenden, mehr Speicherplatz und eine größere Auswahl an Website-Vorlagen

## SCHLUSSFOLGERUNG UND VORSCHLAG

Nach den Untersuchungsergebnissen fallen die Schlussfolgerungen folgendermaßen aus:

1. Der Prozess der Erstellung einer deutschsprachigen Tourismus-Website über Simanindo basiert auf Medientheorien wie der Theorie von Richey und Klein (in Sugiyono, 2019). Es wurden drei Phasen der Medienentwicklung durchgeführt: 1) Planung, 2) Erstellung und 3) Bewertung. Die Datenerhebung erfolgte von August 2025 bis November 2025 in Simanindo, Bezirk Samosir, Nord-Sumatra, d. h. in der Planungsphase. Informationen über den Tourismus in Simanindo wurden vor der Erstellung der Website gesammelt. In dieser Phase wurde eine Website mit Artikeln, Fotos und Videos erstellt, die die Schönheit der Sehenswürdigkeiten in Simanindo mit einer ansprechenden und leicht verständlichen Wortwahl beschreiben. Der Hauptname lautet (<https://welsamayani26.wixsite.com/wisatasimanindo>). Die letzte Phase ist die Bewertung: In dieser Phase wurde die Website bereits erstellt. Die Website wurde von Experten bewertet. Die Experten sind Personen mit einem Abschluss in Informatik und Erfahrung im Bereich Websites. Zunächst wird das Material von deutschen Dozenten bewertet, anschließend wird das Design der Website von Medienexperten bewertet.
2. Das Ergebnis der Erstellung einer deutschsprachigen Tourismus-Website über Simanindo ist eine Website, die Beschreibungen der Sehenswürdigkeiten in Simanindo enthält. Die Website ist in deutscher Sprache verfasst. Die Domain oder Adresse der Website lautet (<https://welsamayani26.wixsite.com/wisatasimanindo>). Die Website wurde von Medienexperten validiert. Die Experten sind erfahrene Webdesigner. Von den neun Bewertungskategorien wurden sieben als sehr gut und zwei als gut bewertet. Die Bewertung durch die Experten ergab eine Punktzahl von 94,4. Diese Bewertung zeigt, dass die Website sehr gut ist. So kann die Website genutzt werden.

## Die Vorschläge

Basierend auf den Ergebnissen und Schlussfolgerungen dieser Studie werden folgende Empfehlungen ausgesprochen:

1. Es ist zu hoffen, dass diese Website in Zukunft als Lesematerial/Referenz für Deutschstudenten oder allgemeine Leser genutzt werden kann.
2. Die deutsche Gemeinschaft kann diese Website als wichtige Informationsquelle für den Tourismus in Simanindo nutzen.
3. Möge dies ein guter Weg sein, um den Tourismus in Simanindo der Welt vorzustellen.

## DAFTAR PUSTAKA

- A, S. T. (2021). Dampak Pembangunan Pariwisata Terhadap Perubahan Sosial Masyarakat Lokal. *Jurnal Ilmiah Society*. Opgehaal Van <https://Ejournal.Unsrat.Ac.Id/V3/Index.Php/Jurnalilmiahociety/Article/View/36326>
- Andi Fatimah Maoudy A Bakty, N. F. (2024). *From A Hinterland To An Alternative Borobudur Destination (Experiential Landscape Evaluation Of Karangrejo Tourism Village, Magelang)*. Opgehaal Van <https://Jurnal.Uns.Ac.Id/Shes/Article/View/92252>
- Atika Permata Sari, S. (2020). Rancang Bangun Sistem Informasi Pengelolaan Talent Film

- Berbasis Aplikasi Web. *Jurnal Informasi Terpadu*. Opgehaal Van <https://journal.nurulfikri.ac.id/index.php/jit/article/view/255>
- Cevik, S. (2022). Dirty Dance: Tourism And Environment. *International Review Of Applied Economics*, 37(1), 168–185. <https://doi.org/10.1080/02692171.2022.2117282>
- Cihangir M., E. And Ş. (2021). Education For Sustainable Development (Esd) In Tourism-Oriented Vocational Degree Programmes In Turkey. In *Environmental Sustainability Education For A Changing World* (Bll 173–189). Springer Nature Link.
- Elgamar. (2020). *Konsep Dasar Pemrograman Website Dengan Php*. Cv. Multimedia Edukasi. Opgehaal Van <https://books.google.co.id/books?id=Sglydwaaqbaj&lpg=Pp1&hl=id&pg=Pp1#v=onepage&q&f=false>
- Ghalia, T., Fidrmuc, J., Samargandi, N., & Sohag, K. (2019). Institutional Quality, Political Risk And Tourism. *Tourism Management Perspectives*, 32. <https://doi.org/10.1016/j.tmp.2019.100576>
- Herlina Jasa Putri Harahap, S. M. (2021). *Pengembangan Bahan Ajar Deutsch Für Tourismus Berbasis Cloud-Based Web Dalam Bidang Kearifan*. Opgehaal Van <https://digilib.unimed.ac.id/id/eprint/52954/1/article.pdf>
- Herlina Jasa Putri, N. L. (2022). *Pengembangan Aplikasi Kamus Bahasa Jerman Bidang Pariwisata Menggunakan Optical Character Recognition (Ocr) Dan Speech Recognition Berbasis Android*. Opgehaal Van <https://digilib.unimed.ac.id/id/eprint/52952/2/article.pdf>
- Hutagalung, S. M. (2018). *Penggunaan Bahasa Jerman Dalam Bidang Pariwisata (Deutsch Für Tourismus)*. <https://doi.org/10.52166/kata.v5i2.1785>
- Josephine, A. (2020). *Die Erstellung Einer Deutschsprachigen Website Für Tourismus Auf Der Insel Nias*. Opgehaal Van <https://digilib.unimed.ac.id/id/eprint/40924>
- Keşanlı, Z., Dikmen Deliceirmak, F., & Seraj, M. (2025). The Impact Of Technology, Economic Development, Environmental Quality, Safety, And Exchange Rate On The Tourism Performance In European Countries. *Sustainability (Switzerland)*, 17(15), 1–18. <https://doi.org/10.3390/su17157074>
- Menegaki A. K., A. N. And T. (2022). The Stability Of Interaction Channels Between Tourism And Financial Development In 10 Top Tourism Destinations: Evidence From A Fourier Toda-Yamamoto Estimator. *Tourism Economics*, 28(7).
- Musa, M. S., Jelilov, G., Iorember, P. T., & Usman, O. (2021). Effects Of Tourism, Financial Development, And Renewable Energy On Environmental Performance In Eu-28: Does Institutional Quality Matter? *Environmental Science And Pollution Research*, 28(38), 53328–53339. <https://doi.org/10.1007/s11356-021-14450-z>
- Nadapdap, N. R. (2019). *Die Erstellung Einer Website Für Tourismus Im Bezirk Tanah Karo*. Opgehaal Van <https://digilib.unimed.ac.id/id/eprint/36957>
- Oni Yuliani, J. P. (2015). *Entwicklung Einer Website Für Touristen*. Opgehaal Van [https://scholar.google.com/citations?user=\\_Pf3z1caaaaj&hl=id](https://scholar.google.com/citations?user=_Pf3z1caaaaj&hl=id)
- Rahmawati, R. (2021). *Pengembangan Media Pembelajaran Berbasis Website Wix Pada Mata Pelajaran Produksi Pengolahan Hasil*. Opgehaal Van <https://repository.upi.edu/68737/>

- Rara Ayu Rati Kumala Dewi, N. G. (2022). *Analysis Of Community Participation In Sustainable Tourism Development In Simanindo Sub-District*. 131–144. <https://doi.org/10.32734/ljau.V6i1.8680>
- Regina Rosita Butarbutar, G. (2021). *Pengantar Pariwisata*. Penerbit Widina Bhakti Persada Bandung. Opgehaal Van <https://repository.penerbitwidina.com/publications/345261/pengantar-pariwisata>
- Rezeki, S. (2022). *Die Erstellung Einer Deutschsprachigen Website Für Tourismus Auf Der Insel Belitung*. Opgehaal Van <https://digilib.unimed.ac.id/id/eprint/46448>
- Rita Komalasari, P. P. (2020). *Informationstechnologie Im E-Tourismus*. Opgehaal Van [https://www.researchgate.net/publication/340405631\\_teknologi\\_informasi\\_e-tourism\\_sebagai\\_strategi\\_digital\\_marketing\\_pariwisata](https://www.researchgate.net/publication/340405631_teknologi_informasi_e-tourism_sebagai_strategi_digital_marketing_pariwisata)
- Riyanthi Angrainy Sianturi, Y. P. (2022). *Development Of Tourist Village Website To Increase Tourism In Lake Toba*. Opgehaal Van <https://www.semanticscholar.org/paper/Development-Of-Tourist-Village-Website-To-Increase-Sianturi-Pratama/C1f58c6030fd4967cf802b964c12ee3fbe30916f>
- Siti Hajar. (2022). Tourism Development Policy Through Economic Potential In Supporting Tourism And Creative Economy Programs In The Lake Toba Region. *International Journal Of Health, Economics, And Social Sciences (Ijhess)*, 4(1), 18–30. <https://doi.org/10.56338/ijhess.V4i1.2160>
- Sugiyono. (2019). *Metode Penelitian Kuantitatif, Kualitatif R&D*. Bandung: Alfabeta.
- Sun, Z., Liu, L., Pan, R., Wang, Y., & Zhang, B. (2025). Tourism And Economic Growth: The Role Of Institutional Quality. *International Review Of Economics And Finance*, 98, 103913. <https://doi.org/10.1016/j.iref.2025.103913>
- Suprianto, S. (2024). Design And Development Of A Website For Village Services And Information In Watesnegoro Village Government, Ngoro District, Mojokerto Regency. *Indonesian Journal Of Cultural And Community Development*. <https://doi.org/10.21070/ijccd.V16i1.1166>
- Tirsa Ninia Lina, M. S. (2024). Pemanfaatan Wix Builder Dalam Promosi Usaha Mikro Kecil. *Digital Transformation Technology (Digitech)*. Opgehaal Van <https://jurnal.itscience.org/index.php/digitech/article/view/3663>
- Trono J. And Duda, T., A. And S. (2022). Introduction: The Future Of Tourism After Covid-19. In *Tourism Recovery From Covid-19: Prospects For Over- And Under-Tourism Regions*.
- Windra Aini, D. R. (2023). *Website Learning Media To Enhance Planning Tour Packages Competencies: A Case Study From Makassar Tourism Polytechnic, Indonesia*. 43–59. <https://doi.org/10.17977/um017v29i12024p43-59>
- Yixing, Y., Qamruzzaman, M., Rehman, M. Z., & Karim, S. (2021). Do Tourism And Institutional Quality Asymmetrically Effects On Fdi Sustainability In Bimstec Countries: An Application Of Ardl, Cs-Ardl, Nardl, And Asymmetric Causality Test. *Sustainability (Switzerland)*, 13(17). <https://doi.org/10.3390/su13179989>
- Zhike. (2019). Deepening Or Lessening? The Effects Of Tourism On Regional Inequality. *Tourism Management*, 72, 23–26. <https://doi.org/10.1016/j.tourman.2018.11.009>